

HVALFJARÐAR
SVEIT



Faxaflóahafnir sf
Associated
Icelandic
Ports

Aðalskipulag Hvalfjarðarsveitar 2008-2020

(Síðasta breyting samþykkt í sveitarstjórn 14. 06. 2011.)

Breyting í mars 2014.

Skipulagslýsing, verkáætlun skipulagsáætlunar

Mars 2014

14-03-24

**TEIKNISTOFA
ARKITEKTA**

GYLFI GUÐJÓNSSON
OG FÉLAGAR ehf.
arkitektar faí

Efnisyfirlit

1. Inngangur	3
1.1. Iðnaðarsvæðið við Grundartanga.....	4
2. Helstu forsendur	5
2.1. Almennt.....	5
2.1.1. Leiðarljós og meginmarkmið í gildandi aðalskipulagi.....	5
2.1.2. Iðnaðarsvæði, stefnumörkun í gildandi aðalskipulagi.....	5
3. Tengsl við aðrar áætlanir	6
3.1. Almennt.....	6
3.2. Skipulag aðliggjandi sveitarfélaga.....	6
3.3. Landsáætlanir.....	6
3.3.1. Almennt.....	6
4. Umhverfisaðstæður	6
5. Inntak aðalskipulagsbreytingar	8
5.1. Breyting á Grundartanga, vestursvæði.....	8
5.2. Breyting á Grundartanga, austursvæði.....	8
5.3. Ákvæði í aðalskipulagi.....	9
5.3.1. Skilgreiningar samkv. skipulagsreglugerð.....	9
5.3.2. Áherslur sveitarstjórnar og Faxaflóahafna.....	9
5.4. Annað.....	10
6. Umhverfisþættir	11
7. Viðmið og umhverfisverndarmarkmið	11
7.1. Stefna sveitarstjórnar í aðalskipulaginu.....	11
7.2. Markmið í lögum og reglugerðum.....	11
7.3. Stefnumið stjórnvalda.....	12
7.3.1. Velferð til framtíðar, stefnumörkun stjórnvalda 2002-2020.....	12
8. Kynning og samráð	13
8.1. Almennt.....	13
8.2. Skipulags- og samráðsferli.....	13
8.2.1. Kynning verkefnislýsingar.....	13
8.2.2. Kynning aðalskipulagstillögu skv. 2. mgr. 30. gr.....	13
8.2.3. Afgreiðsla í sveitarstjórn.....	13
8.2.4. Auglýsing aðalskipulagstillögu.....	13
8.2.5. Afgreiðsla og gildistaka aðalskipulags.....	13
8.3. Umsagnaraðilar.....	14
9. Áfangar og tímaáætlun	15
10. Samþykkt skipulagslýsingar	16
11. Viðauki - viðmið	17

1. INNGANGUR

Skipulagslýsing þessi tekur til breytingar á aðalskipulagi Hvalfjarðarsveitar 2008-2020 sem tók gildi í júlí 2010. Um er að ræða breytingu á landnotkun athafnasvæðisins og athafna- og hafnarsvæðisins á Grundartanga en síðasta breyting sem varðaði Grundartanga var samþykkt í sveitarstjórn Hvalfjarðarsveitar 14. júní 2011.

Til þess að mæta stöðugri og vaxandi eftirspurn eftir lóðum fyrir iðnaðarstarfsemi áformar sveitarstjórn Hvalfjarðarsveitar að gera breytingu á aðalskipulagi svæðisins og stækka iðnaðarsvæðið (I) en draga að sama skapi úr umfangi athafnasvæðis (AT) á austursvæði Grundartanga.

Mikið og fjölbreytt framboð lóða fyrir athafnastarfsemi (AT) er á vestursvæðinu á Grundartanga. Þar eru einnig skilgreindar litlar og meðalstórar iðnaðarlóðir allt að einum ha að stærð, en eftirspurn hefur einnig verið eftir stærri lóðum, 30 ha og jafnvel stærri.

Breytingin tekur aðallega til austursvæðisins á Grundartanga, en einnig syðsta hluta vestursvæðisins neðan Klafastaðavegar þar sem samkv. gildandi aðalskipulagi er skilgreind blönduð landnotkun athafnasvæði/hafnarsvæði (AT/H). Þar er m. a. áformuð starfsemi á sviði skipaviðgerða, dráttarbraut, flotkví og tengd þjónusta.

Samkvæmt gildandi aðalskipulagi eru á austursvæði Grundartanga um 124 ha athafnasvæði (A8) og um 180 ha iðnaðarsvæði (I1).

Breytingin felur ekki í sér stækkun landnotkunarreitna. Aðeins er verið að breyta skilgreiningum á landnotkunarreitum í gildandi aðalskipulagi.

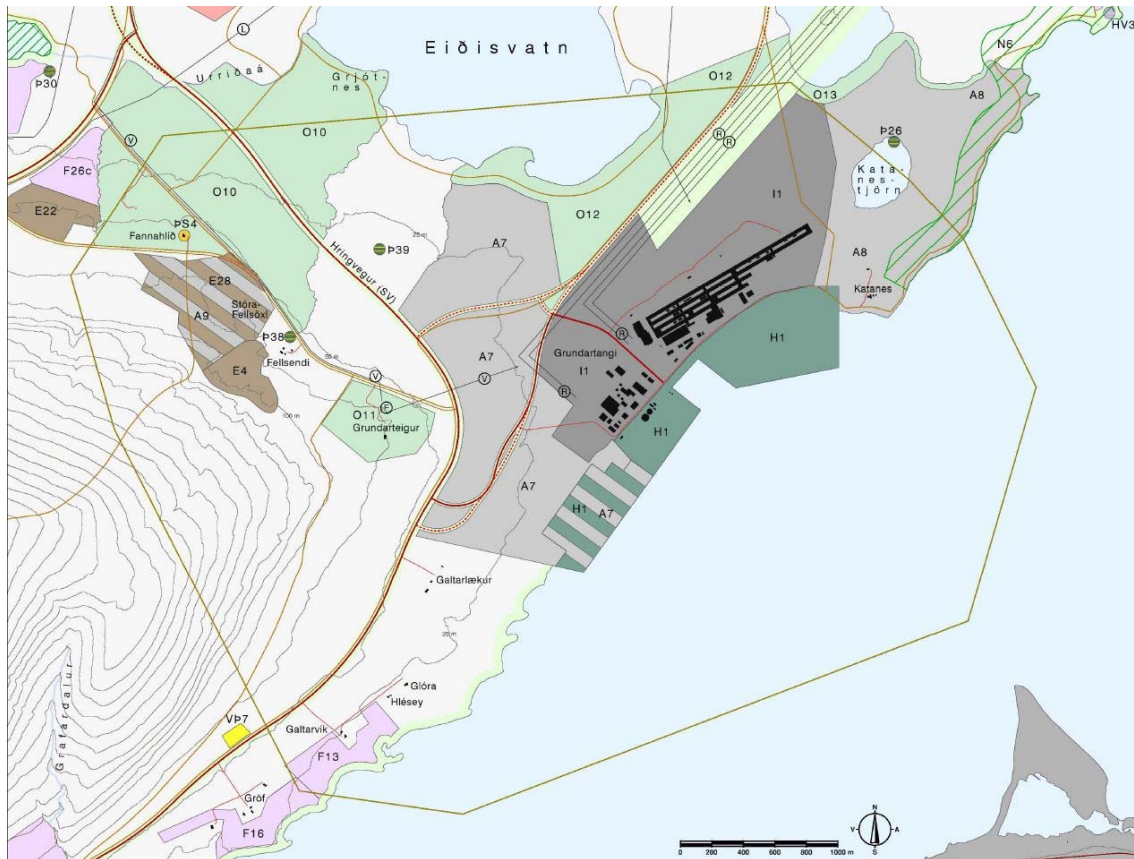
Í framhaldi af aðalskipulagsbreytingunni verður gerð breyting á gildandi deiliskipulagi austursvæðisins og skipulagssvæðið stækkað til austurs.

Skipulagslýsingin, verkáætlun skipulagsáætlunarinnar, er unnin samkvæmt 1. mgr. 30 gr. skipulagslaga nr.123/2010.

30. gr. Gerð aðalskipulags, kynning og samráð.

Þegar vinna við gerð aðalskipulagstillögu hefst skal sveitarstjórn taka saman lýsingu á skipulagsverkefninu þar sem fram kemur hvaða áherslur sveitarstjórn hafi við aðalskipulagsgerðina og upplýsingar um forsendur og fyrirbyggjandi stefnu og fyrirhugað skipulagsferli svo sem um kynningu og samráð við skipulagsgerðina gagnvart íbúum sveitarfélagsins og öðrum hagsmunaaðilum. Leita skal umsagnar um hana hjá Skipulagsstofnun og umsagnaraðilum og kynna hana fyrir almenningi. Í skipulagsreglugerð er kveðið nánar á um lýsingu aðalskipulagsverkefnis og kynningu hennar.

(Úr skipulagslögum nr. 123/2010).



Hluti úr aðalskipulagi Hvalfjarðarsveitar 2008-2020. Síðast breytt í nóvember 2010

1.1. IÐNAÐARSVÆÐIÐ VIÐ GRUNDARTANGA

(Útdráttur úr greinargerð gildandi aðalskipulags)

„Iðnaðarsvæðið við Grundartanga tekur til 162 ha. Á því er gert ráð fyrir ýmis konar iðnaðarstarfsemi og tilheyrandi þjónustu. Járblendifélagið (Elkem hf) tók til starfa 1979. Við hlið þess starfar Norðurál hf. Almenn er talið að það sem mestu ráði um staðarval stóriðju séu eftirfarandi þættir: Góð hafnarskilyrði, nálægð við vinnumarkað, nægt landrými og aðgengi að raforku. Iðnaðarsvæðið uppfyllir vel fyrirnefnd skilyrði. Gert er ráð fyrir áframhaldandi uppbyggingu við Grundartanga á skipulagstímabilinu og stefnt er að því að uppbygging iðnaðar verði aðallega við Grundartanga og dregið verði úr notkun annarra iðnaðarlóða innan sveitarfélagsins ef þess er kostur. Enn fremur er dregið úr umfangi iðnaðarsvæðis við Grundartanga frá fyrri aðalskipulagsáætlunum og hluta iðnaðarsvæðis breytt í athafnasvæði.“ (Tilvitnun lýkur).

Sú breyting á aðalskipulagi austursvæðis sem hér um ræðir snýst um að skilgreina að nýju hluta landsins sem iðnaðarsvæði í stað athafnasvæðis, en með ákveðnum takmörkunum sbr. ákvæði í kafla 5.3.2. Breytingin á vestursvæði kemur til vegna breyttra landnotkunarflokka í skipulagsreglugerð nr. 90/2010. Landnotkunarflokkurinn *Hafnarsvæði* sem m. a. átti við skipaviðgerðir hefur verið felldur niður. Nýr landnotkunarflokkur, *Hafnir* gefur ekki kost á skipaviðgerðum en það gerir landnotkunarflokkurinn *Iðnaðarsvæði*.

2. HELSTU FORSENDUR

2.1. ALMENNT

Varðandi forsendur aðalskipulagsins er annars vegar vísað í viðeigandi forsendur í gildandi aðalskipulagi í viðkomandi málaflokkum,¹ en hins vegar stefnumörkun um iðnaðarsvæði í aðalskipulaginu.

2.1.1. Leiðarljós og meginmarkmið í gildandi aðalskipulagi

Aðalskipulagsbreytingin byggir á leiðarljósi og meginmarkmiðum í gildandi aðalskipulagi en samkvæmt því skal Hvalfjarðarsveit vera framsækið sveitarfélag þar sem lögð er áhersla á:

- Fjölbreytilegt og öflugt atvinnulíf sem laðar að fyrirtæki og nýja starfsemi.
- Að umgengni og nýting lands sé til fyrirmyndar og dregið verði úr mengun og neikvæðum umhverfisáhrifum.
- Að verndun merkra og mikilvægra staða og svæða sé höfð í fyrirrúmi
- Að sjálfbær þróun liggi til grundvallar allri skipulagsvinnu.
- Búsetu sé við haldið og hún efld í sveitarfélaginu með aðgerðum sem bæta búsetuskilyrði.
- Stuðlað sé að nýsköpun í atvinnulífi með aðgerðum sem tryggja góð starfsskilyrði fyrir frumkvöðla
- Landþörf fyrir atvinnustarfsemi aðra en landbúnað sé metin og svæði skilgreind með tilliti til þess.
- Framtíðarsýn iðnaðar- og hafnarsvæðisins á Grundartanga verði útfærð og deiliskipulag gert fyrir allt svæði.
- Umhverfisröskun fylgjandi framkvæmdum í sveitarfélaginu sé takmörkuð eins og kostur er.
- Sérstök náttúrufrýrbæri, fornleifar og önnur merk mannvirki fái viðeigandi skilgreiningu verndar.

2.1.2. Iðnaðarsvæði, stefnumörkun í gildandi aðalskipulagi

Aðalskipulagsbreytingin byggir á stefnumörkun um iðnaðarsvæði í gildandi aðalskipulagi:

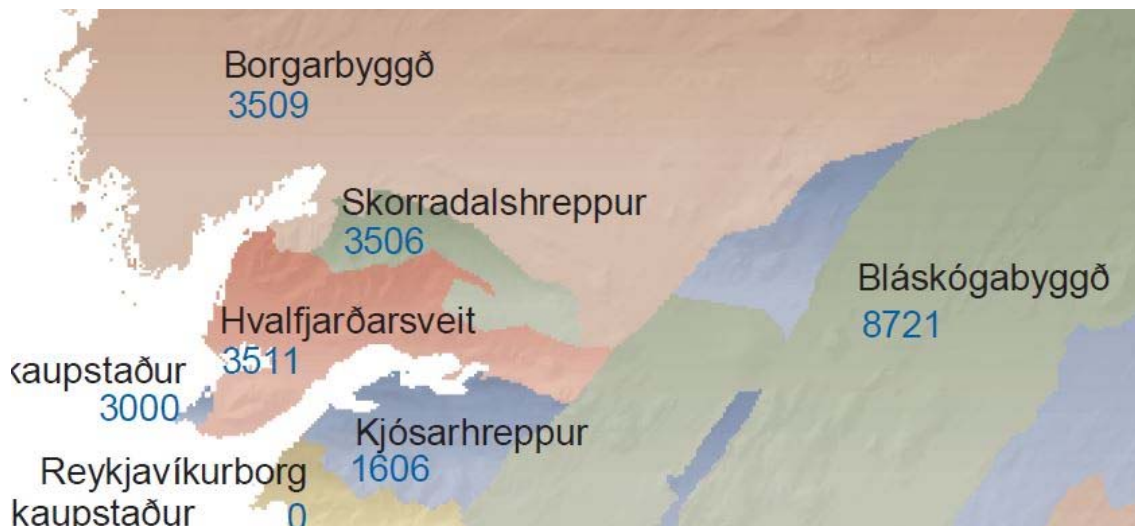
- Áhersla er lögð á að uppbygging iðnaðar verði fyrst og fremst við Grundartanga sé þess kostur.
- Bestu fánlegri tækni verði ávallt beitt til að draga úr mengun frá iðnaðarsvæðum. Umhverfisásýnd iðnaðarsvæða skal ávallt vera til fyrirmyndar.
- Innan þynningarsvæðis við Grundartanga er ekki heimil skipulögð íbúðarbyggð eða hefðbundinn búskapur, heynytjar, akuryrkja eða beit á túnnum.
- Stefnt skal að því að draga úr fluormengun eins og kostur er frá iðnaðarsvæði við Grundartanga og auka ekki á losun SO₂.

¹ Hvalfjarðarsveit. Aðalskipulag 2008-2020. Greinargerð. Landlínur.

3. TENGSL VIÐ AÐRAR ÁÆTLANIR

3.1. ALMENNT

Samkvæmt 12. gr. skipulagslaga nr. 123/2010 skulu gildandi skipulagsáætlanir vera í innbyrðis samræmi. Einnig skulu landgræðslu- og skógræktaráætlanir vera í samræmi við gildandi skipulagsáætlanir.



Aðliggjandi sveitarfélög

3.2. SKIPULAG AÐLIGGJANDI SVEITARFÉLAGA

Aðliggjandi sveitarfélög eru Skorradalshreppur og Borgarbyggð að norðan, Bláskógabyggð að austan, Kjósarhreppur að sunnan og Akraneskaupstaður að vestan.

Gæta þarf samræmis og hafa samráð um landnotkun og byggðarþróun á sveitarfélagsmörkum. Sameiginlegar skipulagslínur eru að öðru jöfnu fyrst og fremst vegir, flutningslínur og fjarskiptalagnir. Ekki verður séð að aðalskipulagsbreytingin hafi áhrif á aðalskipulag aðliggjandi sveitarfélaga.

3.3. LANDSÁÆTLANIR

3.3.1. Almennt

Aðalskipulagsbreytingin hefur engin áhrif landsáætlanir svo sem samgönguáætlun eða náttúruverndaráætlun

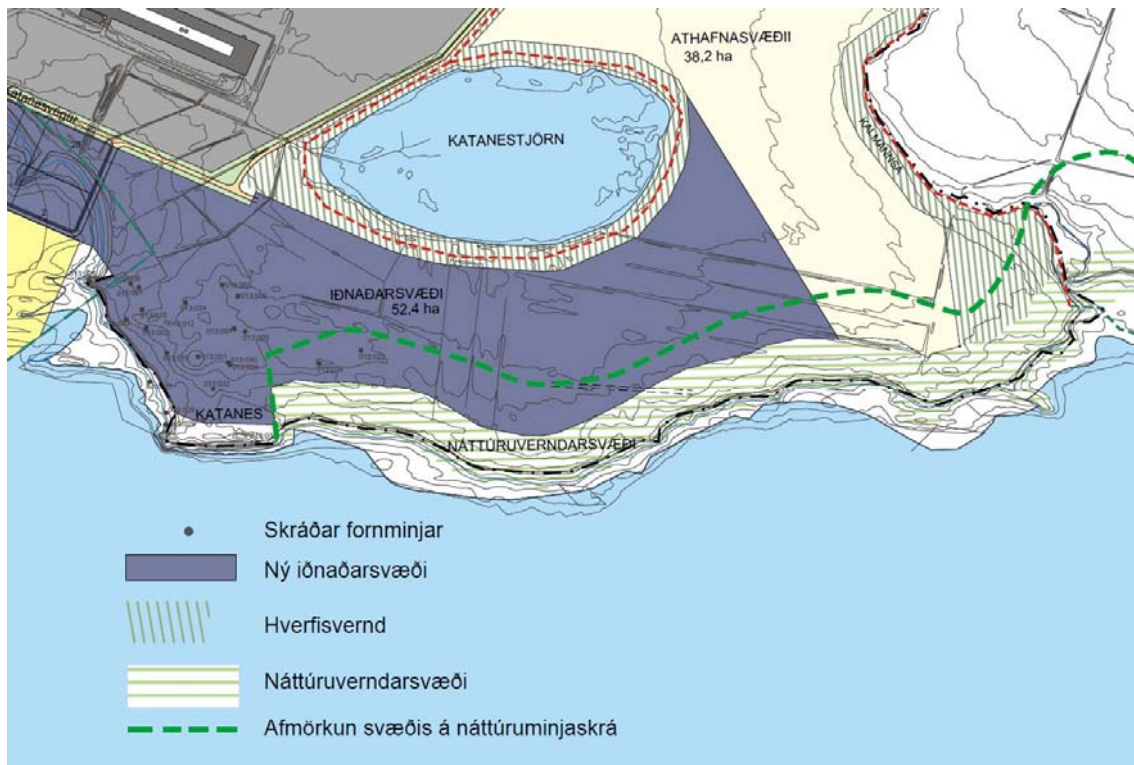
4. UMHVERFISAÐSTÆÐUR

Svæðið sem aðalskipulagsbreytingin nær til er að mestu tún. Skilgreind landnotkun er athafnasvæði (A8) og hafnarsvæði (H1). Katanestjörn er á svæðinu en á og við tjörnina er fjölskrúðugt fuglalíf. Faxaflóahafnir sf hafa endurheimt tjörnina, lokað frárennisskurðum og hygga á frekari umhverfissbætur við tjörnina.

Ströndin er á náttúruminjaskrá: Hvalfjarðarströnd. (1) Strandlengjan frá Miðsandi út að Katanesi. Til austurs markast svæðið af athafnasvæði olústöðvar og til vesturs af athafnasvæði járnblendiverksmiðju. (2) Fögur strandlengja með fjölbreyttu landslagi og ríku fuglalífi.² Enda þótt svæði á náttúruminjaskrá njóta ekki formlegrar verndar verður í aðalskipulagsvinnunni haft samráð við Umhverfisstofnun um umfang og endanlega afmörkun svæðisins.

² Náttúruminjaskrá, sjöunda útgáfa 1996.

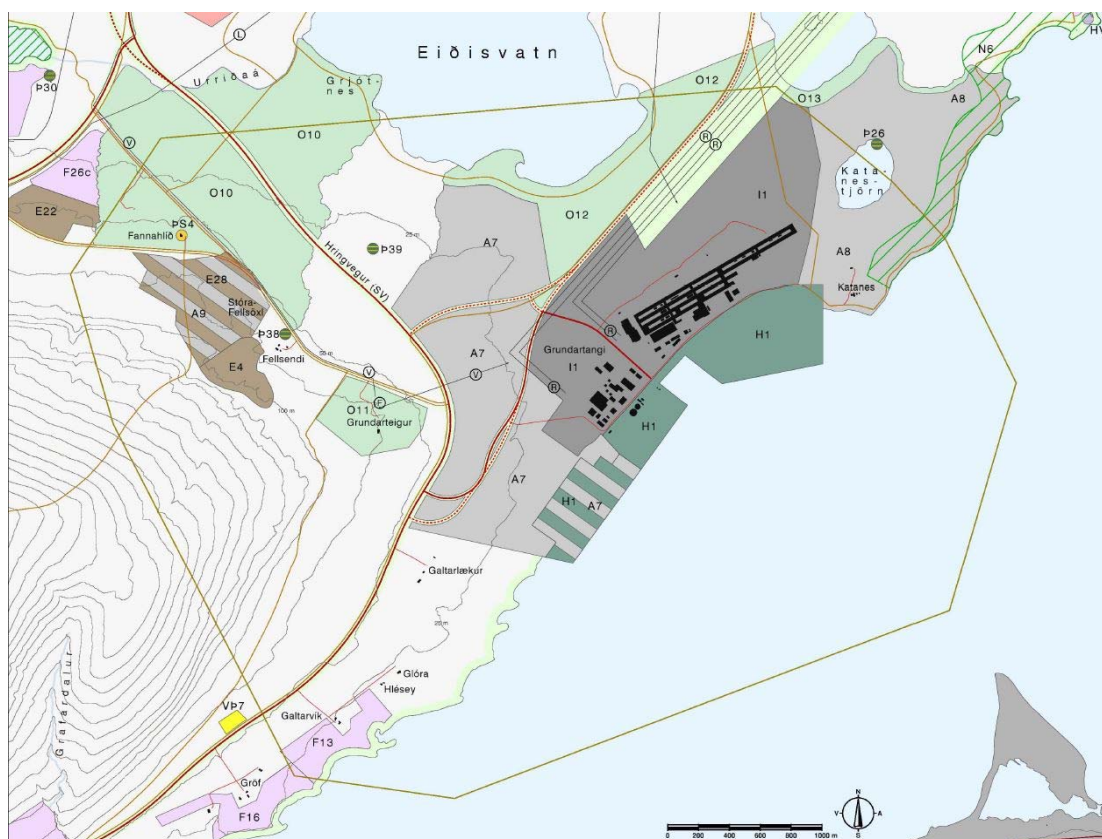
Talsvert er um fornminjar við og upp af Katanesi. Mikilvægustu minjarnar auk Katanestjarnar eru undir bæjarhólnum á Katanesi. Fyrir liggur fornleifaskrá fyrir Hvalfjarðarsveit. Þá hafa verið gerðar fornleifakannanir vegna hugsanlegrar staðsetningar iðnaðarstarfsemi á svæðinu.³



Grundartangi, hluti austursvæðis. Náttúruverndarsvæði (svæði á náttúruminjaskrá), hverfisverndarsvæði og skráðar fornminjar.

³ Fornleifakönnun í landi Kataness. Adolf Friðriksson og Birna Lárusdóttir, 2003 og Fornleifakönnun í landi Kataness II. Birna Lárusdóttir, 2003.

5. INNTAK AÐALSKIPULAGSBREYTINGAR



Grundartangi. Hluti úr aðalskipulagi Hvalfjarðarsveitar 2008-2020. Athafnasvæði, A8 og hafnarsvæði, H1 er breytt í iðnaðarsvæði.

Breytingin á aðalskipulagi Hvalfjarðarsveitar 2008-2020 er eftirfarandi:

5.1. BREYTING Á GRUNDARTANGA, VESTURSVÆÐI

Tangavegur á Grundartanga skilur á milli vestur- og austursvæðis.

Breytingin er eftirfarandi:

14,7 ha svæði syðst á vestursvæði neðan Klafastaðavegar þar sem skilgreind er blönduð landnotkun, athafnasvæði/hafnarsvæði (H1/A7) verður skilgreint sem iðnaðarsvæði.

Fyrirhugað er að nota syðsta hluta lóðarinnar fyrir starfsemi á sviði skipaviðgerða (dráttarbraut, flotkví og tengd þjónusta). Samkvæmt skipulagsreglugerð nr. 90/2010 skal slík starfsemi vera á iðnaðarsvæði.

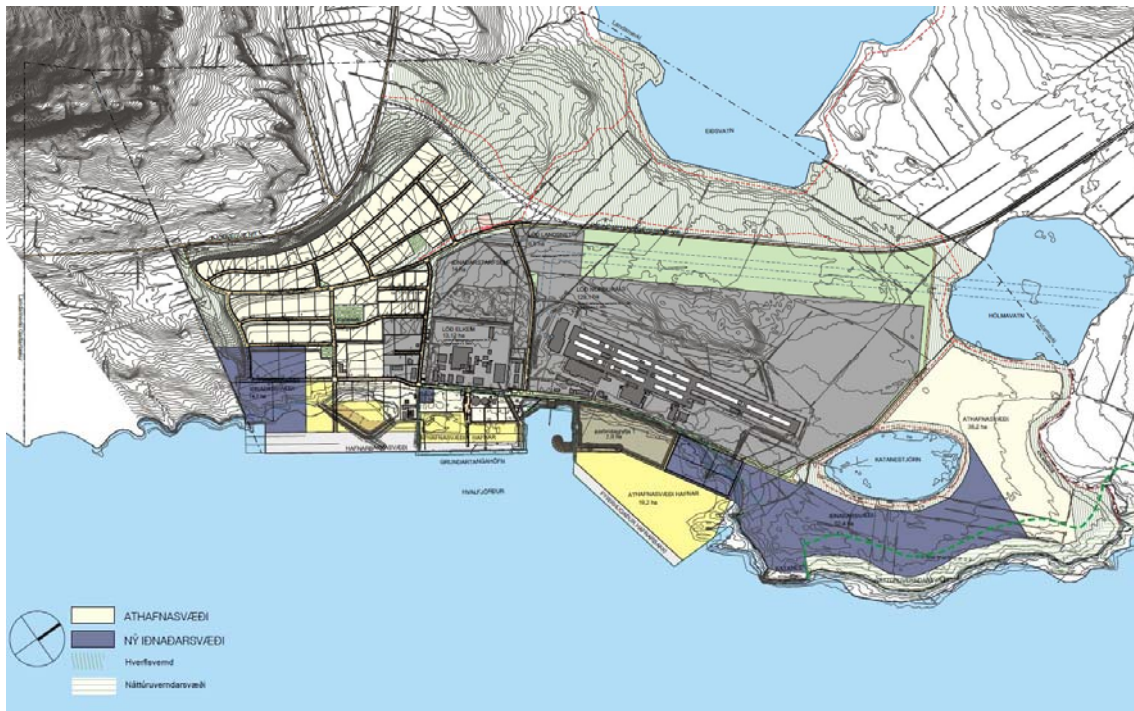
Eftir breytingu verður iðnaðarsvæði á Grundartanga, vestursvæði um 21,7 ha en var um 7 ha.

Svæði fyrir blandaða landnotkun, athafnasvæði/hafnarsvæði (A7/H1) minnkar um 14,7 ha.

5.2. BREYTING Á GRUNDARTANGA, AUSTURSVÆÐI

Skilgreind eru aukin iðnaðarsvæð (I) á kostnað athafnasvæða (AT) en hafnir (H) minnka lítillega ef fyrirhuguð kerbrotagryfja er skilgreind sem Hafnir (H). (Hafnarsvæði er ekki lengur landnotkunarflokkur samkv. skipulagsreglugerð nr. 90/2010).

	Fyrir breytingu	Eftir breytingu	Breyting
Iðnaðarsvæði (I)	180 ha (I1)	232,4 ha	+52,4 ha
Athafnasvæði (AT)	124 ha (A8)	38,2 ha	-85,8 ha
Hafnir (H)	58,7 ha (H1)	52,0 ha	-6,7 ha



Grundartangi. Drög að breytingu á aðalskipulagi, skýringarmynd, Blá svæði tákna svæði sem breytt er úr athafnasvæði og hafnarsvæði í iðnaðarsvæði.

5.3. ÁKVÆÐI Í AÐALSKIPULAGI

5.3.1. Skilgreiningar samkv. skipulagsreglugerð

Athafnasvæði (AT)

Svæði fyrir atvinnustarfsemi þar sem lítil hættu er á mengun svo sem léttur iðnaður, hreinleg verkstæði, bílasölur og umboðs- og heildverslanir. Einnig atvinnustarfsemi sem þarfnast mikils rýmis, t.d. vinnusvæði utandyra á lóðum eða starfsemi sem hefur í för með sér þungaflutninga, svo sem vörugeymslur og matvælaíðnaður.

Iðnaðarsvæði (I)

Svæði fyrir umfangsmikla iðnaðarstarfsemi eða starfsemi sem er talin geta haft mengun í för með sér, svo sem verksmiðjur, virkjanir, tengivirki, veitustöðvar, skólþælu- og hreinsistöðvar, endurvinnslustöðvar, brennslustöðvar, förgunarstöðvar, sorpurðunarsvæði, flokkunarmiðstöðvar og birgðastöðvar fyrir mengandi efni. Afmarka þarf iðnaðarsvæði fyrir virkjanir í orkunýtingarflokki og setja skipulagsákvæði til samræmis við verndar- og orkunýtingaráætlun.

Hafnir (H)

Svæði fyrir hafnir og hafnarmannvirki þar sem gert er ráð fyrir mannvirkjum og tækjum til móttöku skipa og báta, losunar og lestunar þeirra, geymslu vöru, móttöku og afgreiðslu þessarar vöru til áframhaldandi sjó- eða landflutninga, til móttöku og brottfarar farþega og smábátahafnir.

5.3.2. Áherslur sveitarstjórnar og Faxaflóahafna

Á Grundartanga hefur Umhverfisstofnun mælt fyrir um umhverfismælingar skv. áætlun um umhverfissvöktun iðnaðarsvæðisins og á árinu 2013 létu Faxaflóahafnir sf. vinna skýrslu þar sem úttekt er gerð á grunnástandi ýmissa umhverfisþátta á iðnaðarsvæðinu og næsta nágrenni þess. Í skýrslu Faxaflóahafna sf. kemur fram að loftmengun af völdum brennisteinstvíoxíðs sé í efri mörkum miðað við þær kröfur sem gerðar eru, miðað við skilgreiningu þynningarsvæðis eins og það er skilgreint 2013. Frekari uppbygging iðnaðar á Grundartanga, sem veldur aukinni loftmengun af völdum brennisteinstvíoxíðs er því hvorki möguleg né æskileg að óbreyttum

reglum m.v. þyningarsvæðið. Í mælingum samkvæmt vöktunaráætlun fyrir svæðið koma einnig fram vísbendingar um að merkja megi aukin áhrif á fé af völdum flúors. Af þessum sökum verður ekki bætt við starfsemi sem hefur flúormengun í för með sér.

Byggt á mælingum síðustu ára, samkvæmt vöktunaráætlun iðnaðarsvæðisins á Grundartanga, sem samþykkt er af Umhverfisstofnun, með vísan til úttektar Faxaflóahafna sf. árið 2013, stefnu sveitarfélagsins, umhverfisstefnu Faxaflóahafna sf. og eðli atvinnustarfseminnar á Grundartanga hefur Hvalfjarðarsveit í samráði við landeiganda sett fram tillögu að eftirfarandi skilmálum fyrir frekari uppbyggingu iðnaðar- og athafnasvæða (AT og I):

1. Öll starfsemi sem leyfð er á svæðinu skal uppfylla ströngustu kröfur um mengunarvarnir og mengunarvarnarbúnað sem viðurkenndur er af Umhverfisstofnun.
2. Ekki er heimilt að reisa verksmiðjur eða iðnaðarfyrirtæki sem hafa í för með sér losun á brennisteinstvíoxíði á svæðinu.
3. Ekki er heimilt að reisa nýjar verksmiðjur eða iðnaðarfyrirtæki sem hafa í för með sér losun flúors á svæðinu.
4. Ekki er heimilt að gera ráð fyrir starfsemi á svæðinu sem hefur í för með sér veruleg umhverfisáhrif skv. rökstuddu mati Skipulagsstofnunar m.t.t mengunar og áhrifa þrávirkra lífrænna efna á loft, sjó og land og með hliðsjón af þeirri umhverfisvöktun sem fram fer á svæðinu.

Við mat á lóðaumsóknum verður litið til ákvörðunar Skipulagsstofnunar um umhverfisáhrif framkvæmdarinnar. Ákvörðun um hvort starfsemi verði heimiluð eða ekki verður tekin með vísan til töluliða 1-4 hér að framan.

5.4. ANNAÐ

Fyrirhugaður landnotkunarfleki, iðnaðarsvæði (I) á austursvæði umlykur Katanestjörn en tjörnin hefur verið endurheimt og votlendi umhverfis hana veður verndað og skilgreint sem hverfisverndarsvæði.

Náttúruverndarsvæði á skipulagssvæðinu, strönd vestur af Katanesi, verður nánar skilgreint og afmarkað í samráði við Umhverfisstofnun. Iðnaðarsvæðið nái ekki að sjó eins og athafnasvæðið í gildandi aðalskipulagi.

6. UMHVERFISÞÆTTIR

Aðalskipulagsbreytingin markar stefnu um leyfisveitingar til framkvæmda sem tilgreindar eru í lögum um mat á umhverfisáhrifum og er því háð ákvæðum laga nr. 105/2006 um umhverfismat áætlana.

Í 1.viðauka í lögum um mat á umhverfisáhrifum nr. 106/2000 (25. liður) er kveðið á um að iðnaðarframkvæmdir sem taka til stærra svæðis en 50 ha séu ávallt háðar mati á umhverfisáhrifum.

Í ljósi umfangs og nákvæmni skipulagsáætlunarinnar og umhverfisaðstæðna verður lagt mat á viðeigandi umhverfisþætti með hliðsjón af viðmiðum í kafla 7. Umhverfisþættina er að finna í leiðbeiningum Skipulagsstofnunar um flokkun umhverfisþátta.⁵ Skipulagsstofnun skilgreinir átta meginumhverfisþætti:

- Andrúmsloft og veðurfar
- Vatn og sjór
- Land/sjávarbotn
- Vistkerfi
- Heilsa og öryggi
- Hagrænir og félagslegir þættir
- Náttúru-og menningarminjar
- Landslag

Eftirfarandi umhverfisþættir eru helst taldir koma til álita að verða metnir við endurskoðun aðalskipulagsins:

Vatn og sjór: Huga þarf að mögulegri losun efna í haf og vatn.

Vistkerfi: Huga þarf að áhrifum stefnunnar á fjölbreytt fuglalíf við ströndina og Katanestjörn.

Heilsa og öryggi: Huga þarf að því hvort stefna skipulagsáætlunarinnar hefur í för með sér mengun (hávaði, lykt, ryk).

Hagrænir og félagslegir þættir: Huga þarf að hagrænum og félagslegum áhrifum skipulagsáætlunarinnar í sveitarfélaginu og í víðara samhengi.

Náttúru- og menningarminjar: Gæta þarf þess að atvinnuuppbyggingin hafi ekki í för með sér óafturkræf áhrif á fjölbreytt fuglalíf og gróður við Katanestjörn og strönd og spilli ekki þeim fornleifum sem þar eru einkum á bæjarhóli Katanesbæjarins.

7. VIÐMIÐ OG UMHVERFISVERNDARMARKMIÐ

Eftirtalin stefnuskjöl sem innihalda viðmið verða eftir því sem við á lögð til grundvallar mati á umhverfisáhrifum skipulagsáætlunarinnar:

7.1. STEFNA SVEITARSTJÓRNAR Í AÐALSKIPULAGINU

Sjá kafla 2 og 5. 3.2.

7.2. MARKMIÐ Í LÖGUM OG REGLUGERÐUM

Sjá viðauka.

⁵ Mat á umhverfisáhrifum. Leiðbeiningar um flokkun umhverfisþátta, viðmið, einkenni og vægi umhverfisáhrifa. Skipulagsstofnun. Desember 2005

7.3. STEFNUMIÐ STJÓRNVALDA

7.3.1. Velferð til framtíðar, stefnumörkun stjórnvalda 2002-2020

Árið 2002 samþykkti ríkisstjórnin stefnumörkun um sjálfbæra þróun í íslensku samfélagi undir heitinu „Velferð til framtíðar.“⁶ Áætlunin var endurskoðuð á árinu 2005 og aftur síðar og sett fram í ritinu „Velferð til framtíðar, sjálfbær þróun í íslensku samfélagi, stefnumörkun til 2020.“ Áhersluatriði þessarar stefnumörkunar geta haft þýðingu sem viðmið fyrir umhverfismat áætlunarinnar.

Eftirfarandi eru helstu áhersluatriði (markmið) „Velferðar til framtíðar,” sem nýst geta sem viðmið í umhverfismati skipulagsáætlunarinnar:

Heilnæmt andrúmsloft

- Loftmengun af völdum umferðar, iðnaðar og annarrar starfsemi verði haldið í lágmarki eftir því sem kostur er.

Útivist í sátt við náttúruna

- Réttur almennings að frjálsum aðgengi að náttúru landsins (almannaréttur) verði ekki skertur nema þegar brýna nauðsyn ber til vegna náttúruverndarsjónarmiða.
- Tekið verði tillit til útivistargildis svæða við skipulag og ákvarðanir um landnýtingu.
- Vöxtur verði í ferðaþjónustu á Íslandi og honum verði mætt með aðgerðum sem komi í veg fyrir skaða á náttúrunni vegna aukinnar umferðar.

Vernd lífríkis Íslands

- Viðhaldið verði fjölbreytileika tegunda og vistgerða.
- Forðast verði eins og kostur er að skerða frekar votlendi, birkiskóga og önnur lykilvistkerfi Íslands.
- Unnið verði að endurheimt votlendis og annarra mikilvægra vistkerfa þar sem slíkt er talið mögulegt.

Vernd líffræðilegrar fjölbreytni

- Tryggt verði að líffræðileg fjölbreytni vistgerða og vistkerfa á Íslandi verði viðhaldið með því að vernda tegundir dýra, plantna og annarra lífvera, erfðaauðlindirnar sem þær búa yfir og búsvæði þeirra.
- Öll nýting hinnar lifandi náttúru fari fram á sjálfbæran hátt.
- Við framkvæmdir sem raska eða breyta lifandi náttúru verði beitt varúðarsjónarmiði og vistkerfisnálgun þannig að neikvæðum áhrifum á vistkerfi verði haldið í lágmarki.

⁶ Velferð til framtíðar. Sjálfbær þróun í íslensku samfélagi. Stefnumörkun til 2020. Umhverfisráðuneytið. Ágúst 2002.

8. KYNNING OG SAMRÁÐ

8.1. ALMENNT

Í skipulagslögum nr. 123/2010, gr. 31, 32 og 33 og í lögum um umhverfismat áætlana nr. 105/2006, gr. 7 er kveðið á um kynningar og samráð við íbúa og aðra hagsmunaaðila á hinum ýmsu stigum skipulagsferlisins.

8.2. SKIPULAGS- OG SAMRÁÐSFERLI

8.2.1. Kynning verkefnislýsingar

Lýsingin verður send Skipulagsstofnun, umsagnaraðilum og nágrannasveitarfélögum. Hún verður einnig kynnt almenningi (íbúum sveitarfélagsins) með auglýsingum og framlagningu á heimasíðu sveitarfélagsins og á skrifstofu sveitarstjórnar. Gefinn verður tveggja vikna frestur til að skila inn athugasemdum og ábendingum.

8.2.2. Kynning aðalskipulagstillögu skv. 2. mgr. 30. gr.

Tillaga, forsendur og umhverfismat verða kynnt á almennum fundi eða opnu húsi sem auglýst verður með áberandi hætti áður en sveitarstjórn afgreiðir skipulagstillöguna til auglýsingar. Tillögugögnin verða jafnframt kynnt umsagnaraðilum. Verður þeim sent bréf með tilvísun í vefslóð þar sem kynningargögnin verður að finna.

8.2.3. Afgreiðsla í sveitarstjórn

Eftir að skipulagstillagan hefur verið samþykkt til lögformlegrar auglýsingar í sveitarstjórn verður hún send til Skipulagsstofnunar til athugunar.

8.2.4. Auglýsing aðalskipulagstillögu

Sveitarstjórn skal auglýsa tillögu að aðalskipulagsbreytingunni með áberandi hætti svo sem í dagblaði sem gefið er út á landsvísu. Tillagan skal einnig auglýst í Lögbirtingablaðinu. Tillagan skal liggja frammi í sex vikur hjá Skipulagsstofnun og á skrifstofu Hvalfjarðarsveitar eða öðrum opinberum stað og vera auk þess aðgengileg á netinu.

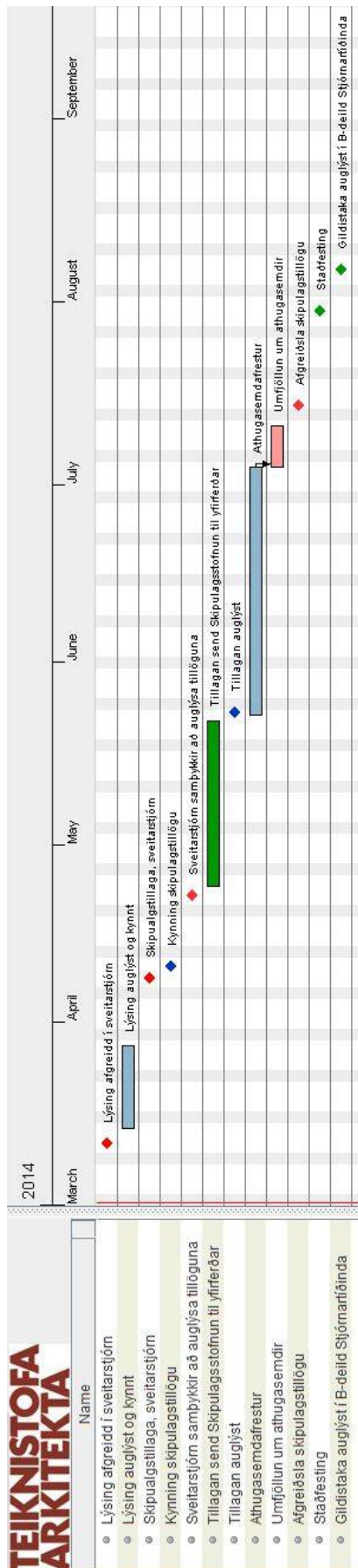
8.2.5. Afgreiðsla og gildistaka aðalskipulags

Tekin verður afstaða til allra athugasemda sem berast kunna og metið hvort breyta skuli tillögu vegna þeirra. Umsagnir/svör sveitarstjórnar verða send þeim sem athugasemdir gerðu og niðurstaða sveitarstjórnar um afgreiðslu skipulagsins verður auglýst.

8.3. UMSAGNARAÐILAR

- Skipulagsstofnun
- Umhverfisstofnun
- Vegagerðin
- Minjavernd ríkisins
- Samgöngustofa
- Heilbrigðiseftirlit Vesturlands

9. ÁFANGAR OG TÍMAÁÆTLUN



10. SAMÞYKKT SKIPULAGSLÝSINGAR

Verkefnislýsing þessi, sem er í samræmi við 30. gr. skipulagslaga nr. 123/2010 var samþykkt í sveitarstjórn Hvalfjarðarsveitar þann.....

Sveitarstjóri

11. VIÐAUKI - VIÐMIÐ

Yfirlit yfir viðmið sem geta nýst við mat á áhrifum stefnu Hvalfjarðarsveitar um landnotkun á svæðum sem talin eru hafa verndargildi. Stefnumið áætlunarinnar verða einnig til viðmiðunar þegar horft verður til innra samræmis stefnumörkunar.

Umhverfisiðmið/umhverfisverndarmarkmið		Umhverfisþáttur
Byggðaáætlun 2006-2009		
Að landshlutakjarnar verði eflidir en jafnframt hugað sérstaklega að leiðum til þess að treysta búsetu í þeim byggðarlögum sem glímt hafa við viðvarandi fólksfækkun		Byggðaþróun
Byggðarlög nái að laga sig að örri samfélagsþróun og hröðum breytingum á atvinnuháttum		Byggðaþróun
Að atvinnulíf, menntun, menning og félagslegt jafnræði verði styrkt á landsbyggðinni		Byggðaþróun
Skipulagslög nr. 123/2010		
Að þróun byggðar og landnotkunar á landinu öllu verði í samræmi við skipulagsáætlanir þar sem efnahagslegar, félagslegar og menningarlegar þarfir landsmanna, heilbrigði þeirra og öryggi er haft að leiðarljósi.		Byggðaþróun Heilnæmt umhverfi
Að stuðla að skynsamlegri og hagkvæmri nýtingu lands og landgæða, tryggja varðveislu náttúru og menningarverðmæta og koma í veg fyrir umhverfisspjöll, og ofnýtingu, með sjálfbæra þróun að leiðarljósi		Auðlindir

Lög um náttúruvernd nr. 44/1999		
Að stuðla að samskiptum manns og umhverfis þannig að hvorki spillist líf eða land né mengist sjór, vatn eða andrúmsloft.		Heilnæmt umhverfi
Að tryggja eftir föngum þróun íslenskrar náttúru eftir eigin lögmálum, en verndun þess sem þar er sérstakt eða sögulegt.		Auðlindir
Að auðvelda umgengni og kynni þjóðarinnar af náttúru landsins og menningarminjum og stuðla að vernd og nýtingu auðlinda á grundvelli sjálfbærrar þróunar		Auðlindir
37. gr. 1. mgr. Eftirtaldar jarðmyndanir og vistkerfi njóta sérstakrar verndar og skal forðast röskun þeirra eins og kostur er: a. eldvörp, gervigígar og eldhraun, b. stöðuvötn og tjarnir, 1.000 m ² að stærð eða stærri, c. Mýrar og flóar, 3 ha að stærð eða stærri, d. fossar, hverir og aðrar heitar uppsprettur, svo og hrúður og hrúðurbreiður, 100 m ² að stærð eða stærri, e. sjávarfitjar og leirur.		Auðlindir
Að vernda landslag, lífríki, jarðmyndanir og menningarminjar svæðisins og gefa almenningi kost á að kynnast og njóta náttúru þess og sögu. Auðvelda skal almenningi aðgengi að þjóðgarðinum eftir því sem unnt er án þess að náttúra hans spillist og veita fræðslu um náttúru, sögu og mannlíf svæðisins.		Auðlindir

Lög um menningarminjar nr. 80/2012		
	Að stuðla að verndun menningarsögulegra minja og tryggja að íslenskum menningararfi verði skilað óspilltum til komandi kynslóða.	Auðlindir
	Að tryggja eftir föngum varðveislu menningarsögulegra minja í eigin umhverfi, auðvelda aðgang og kynni þjóðarinnar af menningarsögulegum minjum landsins og greiða fyrir rannsóknum á þeim.	Auðlindir
	10. gr. Fornleifum má enginn, hvorki landeigandi, ábúandi né nokkur annar spilla, granda né breyta, ekki heldur hylja þær, laga né aflaga né úr stað flytja nema með leyfi Fornleifaverndar ríkisins.	Auðlindir
	Að koma í veg fyrir eyðingu gróðurs og jarðvegs. Að græða upp eydd og vangróin lönd.	Auðlindir

Lög um hollustuhætti og mengunarvarnir nr. 7/1998		
	Að búa landsmönnum heilnæm lífsskilyrði og vernda þau gildi sem felast í heilnæmu og ómengudu umhverfi.	Heilnæmt umhverfi